




VCRS

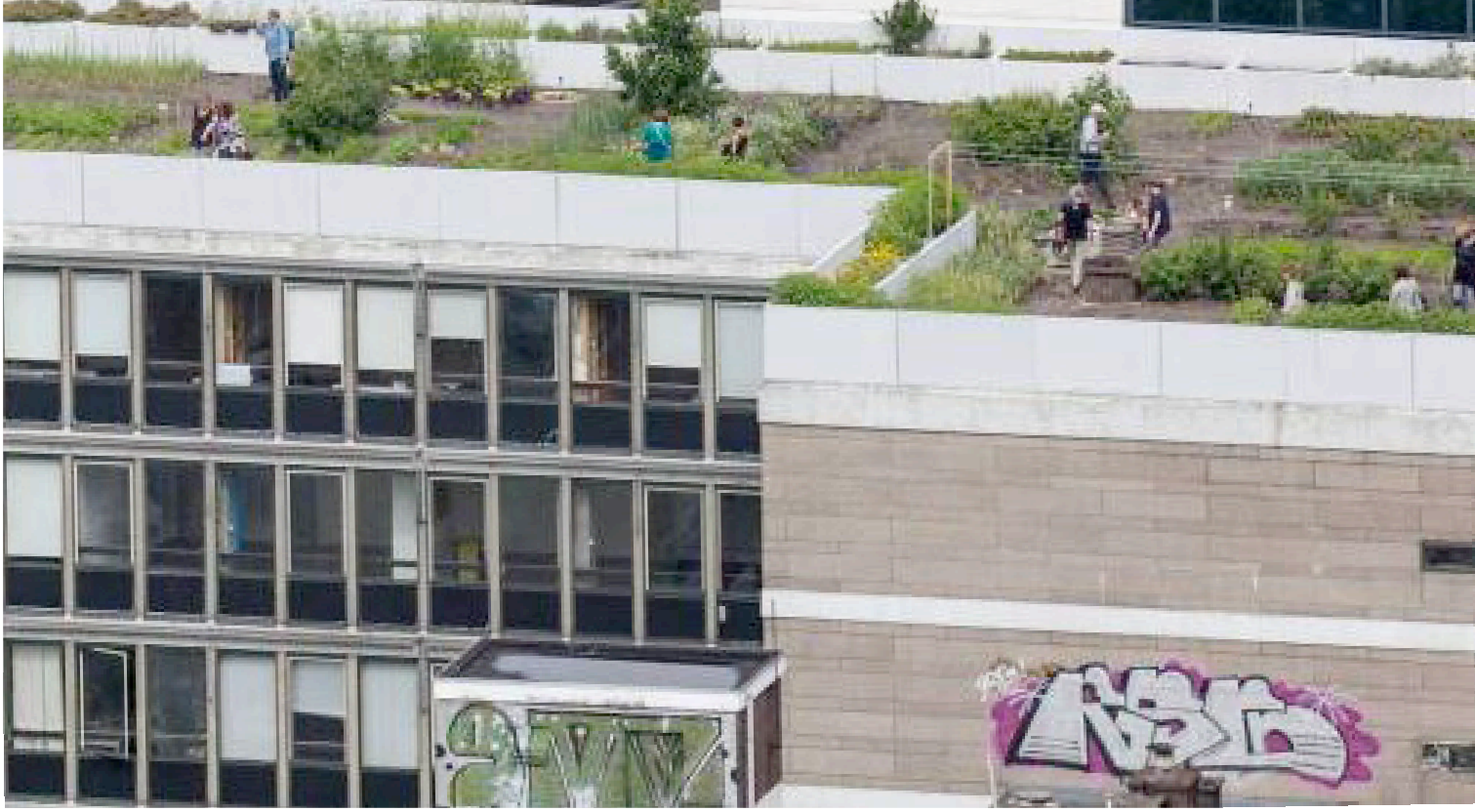
VALUE CYCLE for REAL SPACE

Een onderzoek
naar de bijdrage
van transsectorale
samenwerking
in informele
gebiedsontwikkeling
aan de creatie van
maatschappelijke
waarde.

Samenvatting
Mei 2019

 Rijksvastgoedbedrijf
Ministerie van Binnenlandse Zaken en
Koninkrijksrelaties

cab 

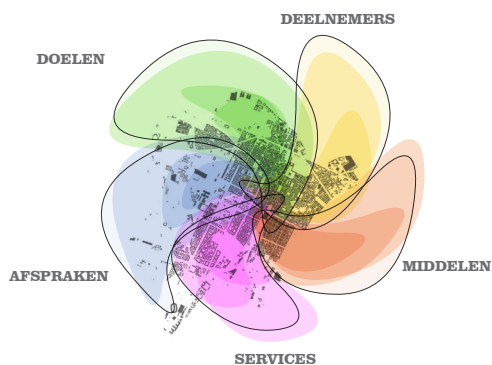


Samenvatting

Broedplaatsen als De Ceuvel in Amsterdam en Het Schieblock in Rotterdam zijn een bron van innovatie en motivatie voor duurzaamheid. In dit onderzoek zijn deze twee locaties uitgebreid geanalyseerd op de manier waarop ze maatschappelijke waarde creëren door hun innovatieve benadering van gebiedsontwikkeling. De georganiseerde samenloop van omstandigheden op deze plekken blijkt interessant perspectief te bieden.

Het onderzoek is uitgevoerd in opdracht van Rijksbouwmeester Floris Alkemade en het Atelier Rijksbouwmeester. Zij wilden weten hoe de twee experimentele locaties hebben bijgedragen aan de creatie van maatschappelijke waarde en in hoeverre deze een voorbeeld voor andere gebieden kunnen zijn. Immers, wanneer we de omstandigheden die leiden tot duurzame innovatie kunnen identificeren, dan kunnen we ze reproduceren en zo duurzame innovatie verbreden en versnellen.

Naast de vragen naar de bijdrage van de locaties aan maatschappelijke waardecreatie, wilde de Rijksbouwmeester ook inzicht in de toegevoegde waarde van de methode van onderzoek die hier is gehanteerd. De VCRS-aanpak, waarbij de afkorting staat voor Value-Cycle-for Real-Space. Deze methode is gebaseerd op de onderlinge afhankelijkheid van vijf basale projectaspecten: Doelen, Deelnemers, Middelen, Services en Afspraken. Ze geven houvast voor transsectoraal onderzoek.



Gaande dit onderzoek is het creëren van maatschappelijke waarde in gebiedsontwikkeling geformuleerd als: "Het delen en verspreiden van motivatie voor duurzaamheid door samen te investeren in transitie-initiatieven".

Neem, ter illustratie, de 'gratis' motivatie van 70.000 vrijwilligers voor de Olympische Spelen in 2012 in Londen. De waarde van de inzet van al deze mensen is geschat op 200 miljoen euro. Welke omstandigheden kunnen mensen motiveren om zich net zo in te zetten voor de duurzaamheidsdoelen? Een vergelijkbare situatie doet zich voor bij de twee broedplaatsen. In dit onderzoek zijn vier omstandigheden geïdentificeerd: de beleving van de samenwerking die zich dwars door allerlei sectoren voltrekt ('transsectoraal'); de stimulans voor innovatie van tijdelijke experimenteeruimte; de lotsverbondenheid tussen deelnemers onderling en deelnemers en de plek; de innovatieve kracht van stabiele en capabele coalities.

Samenwerking tussen verschillende sectoren in de ruimtelijke ordening (transsectoraal) wordt steeds vaker gezien als een weliswaar complexe maar ook noodzakelijke aanpak voor duurzaamheid. De Omgevingswet heeft dat ook voor ogen. Ten opzicht van de enorme uitdagingen, bijvoorbeeld de woningbouwopgave - 100.000 woningen per jaar, gedurende tien jaar - lijkt een vergelijking met broedplaatsen niet vanzelfsprekend. Maar juist de kleinere en daarmee overzichtelijkere schaal van de broedplaatsen maakt de

dynamiek van transsectorale samenwerking concreet. Ze laten zien hoe deze samenwerking ruimte biedt aan contextuele variatie en adaptief diversiteitsvoordeel, terwijl conventionele gebiedsontwikkeling nog vaak benaderd wordt met de na-oorlogse logica van standaardisering, hyperproductie en schaalvoordeel.

De specifieke omstandigheden op de broedplaatsen De Ceuvel en Het Schieblock hebben maatschappelijke waarde geactiveerd. Beide locaties zijn ontstaan met de verwachting van een tijdelijk leven. Dat geeft lucht en ruimte. Beide mengen allerlei activiteiten in een experimentele situatie. De managers hebben direct contact met zowel de eindgebruikers als de instanties. Op beiden locaties zijn duurzame technieken ontwikkeld die op grotere schaal toegepast zullen worden. De Ceuvel en Het Schieblock zijn in feite elk een georganiseerde samenloop van omstandigheden, onafhankelijk van politiek of markt. En beide initiatieven hebben meer resultaat opgeleverd dan was voorzien.

De broedplaatsen in dit onderzoek zijn voortgekomen uit unieke omstandigheden. De belangrijkste vraag is dan ook: hoe kun je de juiste omstandigheden creëren? Om inzicht te krijgen in de dynamiek van de beide broedplaatsen is veel informatie opgehaald. Per locatie zijn zestien stakeholders geïnterviewd in vier categorieën: beslissers, uitvoerders, gebruikers en bureaus. Ook zijn vijf contextuele bronnen geraadpleegd: STIPO en KCAP over transitie in stedenbouwkundig programma en ontwerp, en drie partners in samenwerkingsprojecten: Blijburg, de Wagenwerkplaats en de Westergasfabriek. In de VCRS-workshop hebben zeer verschillende stakeholders in één werksessie een hybride locatieconcept geformuleerd - een pressure-cooker-aanpak, gemodelleerd naar de lessen van de broedplaatsen.

Alle informatie is vervolgens gestructureerd aan de hand van de vijf onderling afhankelijke projectaspecten van de VCRS-methode en gegoten in de volgende aanbevelingen (een selectie):

- Doelen:** Vermijdt problemen niet maar zoek ze op, zij geven aanleiding voor praktische experimenten;
- Deelnemers:** Geef stakeholders, bewoners en andere coalitiepartners zo vroeg mogelijk een zichtbare praktische rol;
- Middelen:** Begin met een integrale duurzame aanpak op een beheersbare schaal, en breid vervolgens uit;
- Services:** Combineer services, en bijbehorende deelnemers en middelen, in haalbare en zelfversterkende ad hoc combinaties;
- Afspraken:** Beloon 'vrijwilligers', en zorg dat ze delen in de opbrengsten van hun inspanning, financieel of anderszins.

Dit onderzoek verduidelijkt hoe maatschappelijke waarde een onderdeel is van een breder waardenschema voor een duurzamer samenleving, waarin de 17 Unesco Duurzaamheidsdoelen gerealiseerd worden. Immateriële maatschappelijke waarde speelt daarin een rol naast materiële waarde. Maatschappelijke waarde is behalve een doel ook een middel voor de noodzakelijke transitie op klimaat, energie en ruimtelijk gebied.

Broedplaatsen, Living-Labs of Third-Places, zoals De Ceuvel en Het Schieblock, tonen hoe maatschappelijke waarde een basis vormt voor transsectorale samenwerking dat duurzame innovatie versnelt en verbreedt, en tegelijkertijd sociale netwerken stimuleert. De casussen zijn prototypes van deze duurzame transitie en daarmee van strategische waarde voor innovatie in gebiedsontwikkeling. Zij zijn de verkenners van een betekenisvolle groei naar meer welzijn met minder middelen.